

# FOCUS

## LES SCULPTURES DE MORICE LIPS À ABZAC ET BRILLAC

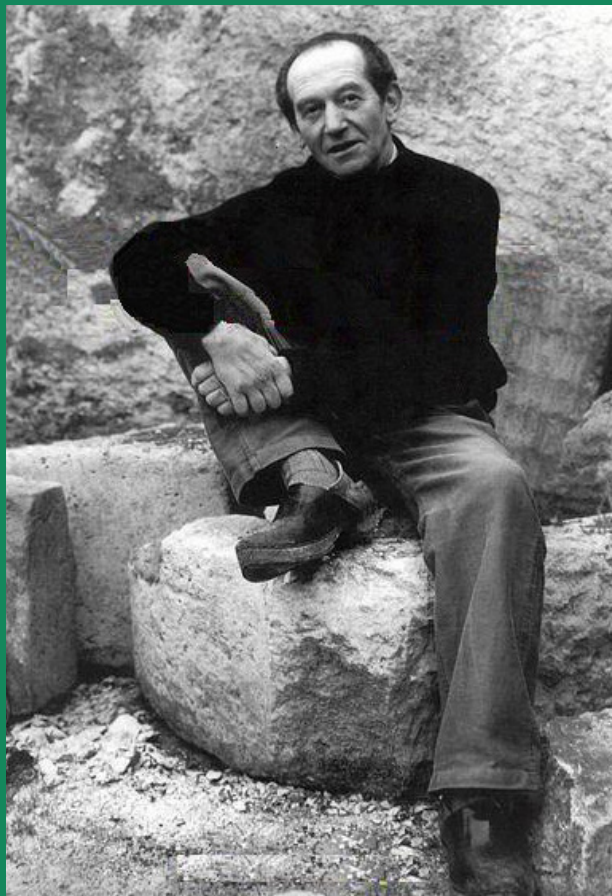


**Photo de couverture**

*Le Berger entouré de ses moutons*  
à Abzac, devant l'ancienne école.  
© CCCL.

**Ci-contre**

Portrait de Morice Lipsi.  
© Musée Morice Lipsi F - 70000 Rosey



# MONICE LIPSI OU L'ACTIVITÉ D'UN ARTISTE RÉFUGIÉ EN CHARENTE PENDANT LA SECONDE GUERRE MONDIALE

Le Confolentais, territoire rural du Nord de la Charente, possède plusieurs œuvres d'un artiste reconnu dans le monde entier : Morice Lipsi. Ces œuvres qui témoignent de l'évolution de son art doivent leur existence au déclenchement de la Seconde Guerre mondiale.

## MORICE LIPSI, UN MAÎTRE DU MONUMENTAL ET DE L'ABSTRACTION

Morice Lipsi, de son vrai nom Israël Moïse Lipszyc (1898-1986), est né à Lodz en Pologne. Issu d'une famille juive, il s'installe à Paris en 1912 et se forme auprès de son frère Samuel à la sculpture de l'ivoire. Jusqu'en 1927, il réside dans un célèbre quartier d'artistes de Montparnasse, La Ruche, et y rencontre Modigliani, Chagall ou Zadkine. Puis il s'installe à Chevilly-Larue, dans la banlieue sud de Paris. Mais, en juin 1940, il quitte la ville pour fuir l'arrivée des troupes allemandes. Sur la route, il manque d'essence et s'arrête à Abzac, en Charente.

Il y reste jusqu'en 1942, date à laquelle il part pour le sud de la France, puis pour la Suisse où il y retrouve sa femme et ses deux filles. À la fin de la guerre il retourne à Chevilly-Larue. Il décède en Suisse en 1986 à l'âge de 88 ans.

Morice Lipsi a toujours été indépendant et a refusé toute affiliation aux courants artistiques du moment. Il a travaillé tous les types de matériaux, du bois à la pierre en passant par le plâtre ou la terre. À partir des années 1950, il se tourne vers l'abstraction des formes. Il préfère particulièrement la sculpture monumentale et

taille des matériaux très durs comme la pierre de lave ou le granit. Il est également connu pour réaliser ses œuvres sans esquisse ni maquette, ce qu'on appelle la taille directe. Internationalement reconnu, il a exécuté de nombreuses commandes publiques en France et a réalisé des sculptures dans l'espace public en Allemagne, au Japon, en Italie ou en Israël. L'Islande a même reçu une de ses sculptures en cadeau d'État de la part du président François Mitterrand.

Un musée lui est consacré à Rosey, en Haute-Saône, et sa maison de Chevilly-Larue est devenue « la maison du conte », espace dédié à la poésie et la danse.

## LES APPORTS DE SON SÉJOUR CONFOLENTAIS SUR SON TRAVAIL

L'artiste est aidé dans son installation à Abzac par l'abbé Sardin et M. Bonneau, le maire de la commune. Grâce à des outils confectionnés par le forgeron local, il peut très rapidement se remettre à la sculpture et les conditions de vie dans le Confolentais l'inspirent beaucoup. Mais surtout, le territoire lui donne la possibilité de travailler sur des matériaux divers : la pierre calcaire, la terre cuite et le bois.

Intéressé par la présence de l'artiste, le maire décide de lui commander une œuvre témoignant de l'activité locale : l'élevage de mouton. *Le Berger entouré de ses moutons* inaugure le cycle de création de Morice Lipsi dans le Confolentais.



**1. Vue arrière du Berger entouré de ses moutons ; on distingue les corps des moutons avec leur laine.**  
© CCCL.

## LE BERGER ENTOURÉ DE SES MOUTONS - ABZAC

Située face à la mairie, la statue a la particularité d'être une des seules sculptures de Morice Lipsi en pierre calcaire, la pierre de Sireuil. Elle représente un jeune homme allongé et accoudé sur le sol, entouré de trois moutons et d'un agneau qui broutent. Dans cette position décontractée, le jeune homme sourit et tient dans ses mains un rameau. Elle était initialement posée sur un socle, ce qui la mettait à hauteur de regard du spectateur. Ce socle a été retiré il y a plusieurs années et la statue repose au sol.

L'abbé Sardin voyait dans cette sculpture à contre-courant de la guerre un « symbole de la paix au milieu de la quiétude des champs ».

Afin de pleinement capter l'éclairage naturel, l'artiste a choisi de sculpter en plein soleil, ce qui donne à cette sculpture des contrastes d'ombre et de lumière. Morice Lipsi a gravé sur un côté la date d'achèvement de la statue : octobre 1940. Une réplique du *Berger entouré de ses moutons* se trouve dans le parc du musée Lipsi à Rosey.

## NOTRE-DAME DE TOUTES GRÂCES - BRILLAC

Morice Lipsi réalise cette sculpture juste après *le Berger entouré de ses moutons*. Cette fois, il s'agit d'une commande de l'abbé Sardin. En effet, avant son départ pour le front, l'abbé avait promis à la Sainte Vierge de lui offrir un témoignage de sa reconnaissance s'il en revenait vivant. Elle se trouve dans le chœur de l'église de Brillac.

L'artiste utilise pour son œuvre le bois, et plus particulièrement une poutre en chêne provenant

du château de Fayolle (Abzac). Pourtant, Lipsi avait initialement choisi comme matériau du buis, un bois aussi dur que de l'ivoire. Mais faute de trouver le morceau adéquat, il se rabattit sur cette poutre de chêne.

S'inspirant d'un modèle médiéval, Morice Lipsi prend également en compte le jeu de la lumière dans son travail. Pour l'abbé Sardin, cette Vierge possédait « une expression de vie et de sensibilité » et exprimait « par sa simplicité et sa tenue naturelle la pureté ».

L'œuvre a été bénite par l'évêque d'Angoulême le 31 mai 1942, jour de la fête de Marie médiatrice de Toutes Grâces. Cette fête donne son nom à la Vierge de Brillac.

Beaucoup se sont demandés pourquoi un artiste de confession juive a accepté cette commande. Plusieurs hypothèses ont été envisagées : respect de l'artiste pour la foi de son commanditaire ou volonté de l'abbé de rapprocher les deux religions grâce à l'art. Ce qui est sûr, c'est que l'abbé Sardin surnommait cette statue « la Vierge d'Israël ». Une fois la Vierge achevée, Morice Lipsi décide de travailler à nouveau sur un sujet religieux : l'ange musicien de Chardat.

## L'ANGE MUSICIEN - ABZAC

Avec cette sculpture, Morice Lipsi s'éloigne de ses matériaux de prédilection en utilisant une ressource locale : l'argile.

*L'Ange musicien*, thème commun aux religions catholique et juive, est installé dans la chapelle de Chardat, lieu-dit de la commune d'Abzac. Pour réaliser cet ange, Morice Lipsi a travaillé autour





2. La *Vierge de Toutes-Grâces* dans l'église Saint-Pierre de Brillac, baie axiale du chœur.  
© CCCL.

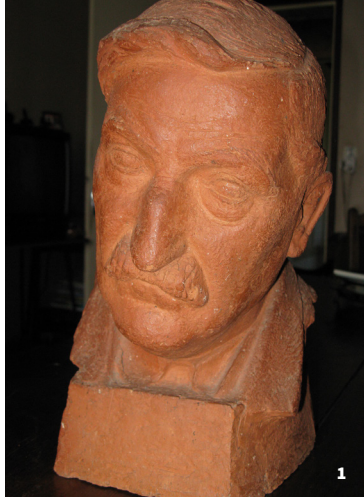


3. Détail du visage de la Vierge et de l'Enfant Jésus.  
© Thierry Allard, Service général de l'inventaire culturel de la Région Nouvelle Aquitaine / CCCL.

4. L'Ange musicien dans la chapelle de Chardat, Abzac.  
© Thierry Allard, Service général de l'inventaire culturel de la Région Nouvelle Aquitaine / CCCL.

5. Vue de détail sur les mains de l'ange et son instrument.  
© Thierry Allard, Service général de l'inventaire culturel de la Région Nouvelle Aquitaine / CCCL.





**1. Buste de notable réalisé par Morice Lipsi.**

© Collection privée.

**2. La statue de *Saint-Christophe* à Sireuil.**

© Thierry Allard, Service général de l'inventaire culturel de la Région Nouvelle Aquitaine / CCCL.

d'un axe creux, du bas vers le haut. L'artiste a créé ainsi une œuvre tendue vers le haut. Tout dans l'attitude de l'ange traduit son aspiration vers les cieux : son corps élancé, son visage et ses ailes tournés vers le ciel, ses mains et ses doigts très étirés.

Pour cuire sa sculpture, Morice Lipsi a utilisé les fours d'une tuilerie-briqueterie de Chardat qui appartenait à l'époque au maire de la commune, M. Bonneau.

Morice Lipsi laissera à Chardat une deuxième création en terre cuite : un buste de notable. Cet homme moustachu serait un ancien responsable de tuilerie-briqueterie. C'est l'une des dernières œuvres figurées de Morice Lipsi. Elle fait partie d'une collection privée.

Elle est également le dernier travail de l'artiste sur le territoire confolentais. Il part au début de l'année 1942.

## **UN PASSAGE CONFOLENTAIS MARQUANT POUR MORICE LIPSI**

Le passage de Morice Lipsi dans le Confolentais a contribué à son évolution artistique vers l'abstraction. Il lui a également permis de rencontrer des gens avec lesquels il conservera des liens forts, comme l'abbé Sardin. Ce sont ces liens qui le ramènent en Charente dans les années 1960, non pas dans le Confolentais mais à côté de Barbezieux, dans le sud du département.

L'abbé Sardin, transféré à Ladiville, fait appel à l'artiste pour réaliser une statue de *Saint-Christophe*, le saint patron des voyageurs. L'abbé souhaite installer cette sculpture le long de la

nationale 10 sur une zone accidentogène. Réalisée entre 1961 et 1962 en pierre calcaire de Sireuil, ce *Saint-Christophe* est très épuré dans ses formes. C'est d'ailleurs l'inscription sur le socle qui permet d'identifier le sujet représenté. Il porte sur ses épaules le Christ enfant. Monumentale dans ses dimensions (5m50 de haut), la statue marque le virage de l'artiste vers l'abstraction, style qu'il gardera jusqu'à sa mort. Déplacée une première fois en 1979, elle est aujourd'hui à l'écart des grands flux routiers depuis la création d'une nouvelle route en 2008.

Morice Lipsi sera toujours considéré comme un sculpteur à part entière qui a refusé de « suivre ceux qui suivent ». Il a ainsi développé une démarche artistique personnelle répondant à ses aspirations. Sa liberté de création lui a valu une reconnaissance internationale et ses œuvres sont présentes sur la plupart des continents.

# LES SCULPTURES DE MORICE LIPSI À ABZAC ET BNILLAC

## **POUR EN SAVOIR PLUS SUR LES SCULPTURES DE MORICE LIPSI DANS LE CONFOLENTAIS (liste non exhaustive) :**

- Thierry Allard, « Sur les pas de Morice Lipsi en Charente », dans *Le Picton*, n°194.
- Gabrielle et Hans Jacob BECK-LIPSI, *L'Exode juin 1940. Pourquoi me suis-je arrêté à Abzac... : transcription d'un manuscrit de Morice Lipsi*, Musée Morice Lipsi de Rosey (Haute-Saône), 2005.
- Site internet du musée Morice Lipsi à Rosey: [https://www.musee-lipsi.com/home\\_f.html](https://www.musee-lipsi.com/home_f.html)

## **ACCUEIL & INFORMATIONS**

Office de tourisme de Charente Limousine  
8 rue Fontaine des jardins - 16 500 Confolens  
Tél : 05.45.84.22.22.  
<https://www.tourisme-charentelimousine.fr/>

« J'APPARTIENS À LA PÉRIODE DE LA GÉNÉRATION QUI S'ORIENTAIT VERS LE CUBISME, LE SURNÉALISME ET VERS D'AUTRES -ISMES DU TEMPS. QUANT À MOI, MON -ISME ME CONDUISAIT D'UNE MANIÈRE DIFFÉRENTE, C'EST À DIRE QUE JE N'ÉPROUVAIS PAS LE BESOIN DE SUIVRE CEUX QUI SUIVENT. »

Citation de Morice Lipsi dans Thierry Allard, « Sur les pas de Morice Lipsi en Charente », *Le Picton*, n°194.

#### Laissez-vous conter le Confolentais, Pays d'art et d'histoire...

... en compagnie de guides conférenciers agréés par le ministère de la Culture. Ils connaissent parfaitement le territoire et vous donnent des clés de lecture pour comprendre un bâtiment, un paysage, une ville et un village au fil des quartiers.

#### Le Confolentais (en Charente Limousine) appartient au réseau national des Villes et Pays d'art et d'histoire

La Direction Générale des Patrimoines, au sein du ministère de la Culture attribue le label « Villes et Pays d'art et d'histoire » aux collectivités locales qui animent leur patrimoine. Il garantit la compétence des animateurs de l'architecture et du patrimoine et des guides conférenciers, ainsi que la qualité de leurs actions. De l'architecture aux paysages, les villes et pays mettent en scène le patrimoine dans sa diversité. Aujourd'hui, un réseau de 206 villes et pays vous offre son savoir-faire dans toute la France.

#### Le service Patrimoine

Le service Patrimoine anime la convention « Pays d'art et d'histoire » signée entre la Communauté de communes de Charente Limousine et le ministère de la Culture. Il organise diverses animations pour découvrir et valoriser le patrimoine du territoire auprès de ses habitants et des visiteurs. Il se tient à la disposition des communes et des structures locales pour tout projet.

#### À proximité

Dans la Région Nouvelle Aquitaine : les villes de Bayonne, Bergerac, Bordeaux, Cognac, Dax, La Réole, Limoges, Pau, Périgueux, Rochefort, Royan, Saintes, Sarlat, Thouars ; les pays de GrandAngoulême, du Grand Châtelleraut, de Grand Poitiers, du Grand Villeneuvois, des Hautes Terres Corrésiennes et Ventadour, de l'Île de Ré, du Mellois en Poitou, des Monts et Barrages, de Parthenay-Gâtine, des Pyrénées béarnaises, de Saint-Jean-de-Luz et Ciboure, Vézère et Ardoise, de Vienne et Gartempe.

#### Pour tout renseignement

Service Pays d'art et d'histoire  
Communauté de communes de Charente Limousine  
8 rue Fontaine des jardins  
16 500 Confolens  
Tél : 05.45.84.14.08.  
celine.deveza@charente-limousine.fr  
Office de tourisme de Charente  
8 rue Fontaine des jardins  
16500 Confolens  
Tél : 05.45.84.22.22.  
tourisme@charente-limousine.fr  
Textes : C. Deveza, 2024.  
Conception : Pays d'art et d'histoire, CCCL.

#### Conception graphique

DES SIGNES studio  
Muchir Desclouds 2015

#### Impression

IGE Edigraphic

Cette brochure a été réalisée grâce aux articles rédigés par Thierry Allard et à l'inventaire du patrimoine, mené entre 2003 et 2006 par la Communauté de communes du Confolentais et le service de l'inventaire général du patrimoine culturel de la Région Nouvelle Aquitaine.

