

Laissez-vous conter **Le Confolentais, Pays d'Art et d'Histoire...**  
... en compagnie d'un guide-conférencier agréé par le Ministère de la Culture et de la Communication.

Le guide vous accueille et vous donne des clefs de lecture pour comprendre l'échelle d'une place, le développement de la ville au fil de ses quartiers, l'évolution des villages alentour. Le guide connaît parfaitement le territoire et il est à votre écoute. N'hésitez pas à lui poser toutes vos questions.

Le service animation du patrimoine qui coordonne les initiatives du Confolentais, Pays d'Art et d'Histoire, a conçu ce programme de visites. Il propose toute l'année des animations pour la population locale, adultes et scolaires, ainsi que pour les touristes. Il se tient à votre disposition pour tout projet.

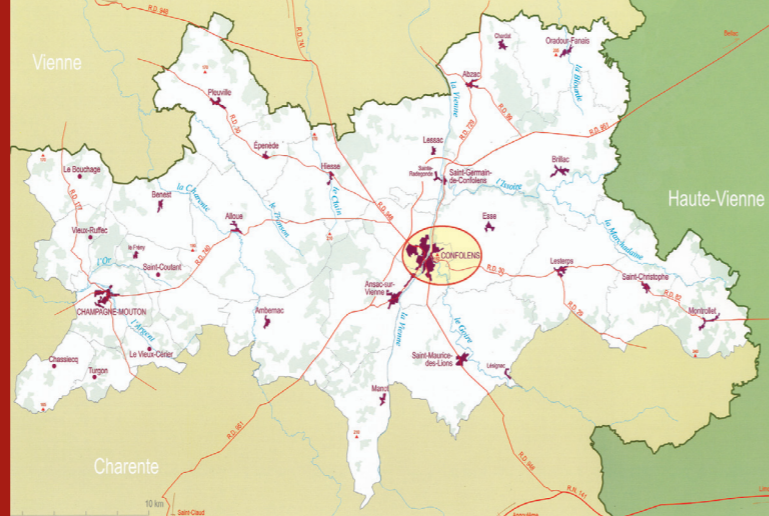
Si vous êtes en groupe

Le Confolentais vous propose des visites toute l'année sur réservation. Renseignements auprès de l'**office de tourisme**.

Renseignements, réservations :  
Office de tourisme du Confolentais  
8 rue Fontaine des Jardins  
16500 Confolens - Tél. 05.45.84.22.22  
www.cc-confolentais.com  
Rubrique Pays d'art et d'histoire

Service Patrimoine : Céline DEVEZA  
Animatrice de l'architecture et du patrimoine  
Tél : 05.45.84.14.08  
Mail : deveza.celine@cc-confolentais.fr

VILLES  
& PAYS  
D'ART &  
D'HISTOIRE



Cette plaquette a été réalisée grâce aux résultats de l'inventaire du patrimoine, mené entre 2003 et 2006 par la Communauté de Communes du Confolentais et le service de l'inventaire général du patrimoine culturel de la Région Poitou-Charentes.

Pour contacter ce service : 05.49.36.30.07  
<http://inventaire.poitou-charentes.fr>

### Le Confolentais appartient au réseau national des Villes et Pays d'Art et d'Histoire

Le ministère de la Culture et de la Communication, direction de l'architecture et du patrimoine et directions régionales des affaires culturelles, attribue le label Ville ou Pays d'art et d'histoire aux collectivités locales qui mettent en œuvre des actions d'animation et de valorisation de leur architecture et de leur patrimoine. Il soutient techniquement et financièrement ces actions.

Il garantit la compétence des guides-conférenciers, des animateurs de l'architecture et du patrimoine et la qualité de leurs actions. Des vestiges antiques à l'architecture du XXI<sup>e</sup> siècle, les villes et pays mettent en scène le patrimoine dans sa diversité.

Aujourd'hui, un réseau de 184 Villes et Pays d'art et d'histoire dont 68 Pays offre son savoir-faire dans toute la France.

### À proximité

Dans la Région Aquitaine - Limousin - Poitou-Charentes :  
les villes de Bayonne, Bergerac, Bordeaux, Cognac, La Réole, Limoges, Pau, Périgueux, Poitiers, Rochefort, Royan, Saintes, Sarlat, Thouars ;  
les pays de l'Angoumois, du Béarn des Gaves, du Châtelleraudais, du Grand Villeneuvois, des Hautes Terres Corrésiennes et Ventadour, de l'Île de Ré, du Mellois, du Montmorillonnais, des Monts et Barrages, de Parthenay, des Pyrénées béarnaises, de Saint-Jean de Luz et Ciboure, Vézère et Ardoise.

Conception graphique : Imprem'art / GEF Edigraphie-Eskayé  
selon la charte graphique I.M. Communication  
Crédits photos : Région Poitou-Charentes, Service de l'inventaire général du patrimoine  
culturel / R. Jean / G. Beauviller / R. Jean / Z. Lambert (Plan de l'église) / Communauté  
de Communes du Confolentais  
Couverture de l'église : photo de l'église en 1892, Archives Départementales de la Charente  
Page de couverture : portail, G. Beauviller ; vue de l'église en 1892, planter, Archives  
Départementales de la Charente  
Il a été servi par Baye d'art et d'histoire, C. Deveza, 2016

« L'on a établi dans l'église Saint-Barthélemy un atelier de salpêtre où les agents de cet atelier ont tout démoli et tout brûlé, tous les autels et toutes les boiseries et toutes les vitres. Ils ont cassé, brisé tous les ferments et tous les grillages de vitraux, détruit et emporté tous les carreaux de pierre du pavé de l'église, puis ils ont tout défilé et pillé et enlevé la couverture de l'église et du clocher toute perdue et l'on avait fait une grande porte pour faire entrer les charrettes et chariots chargés de bois dans l'adite église. »

JEAN VILLESOT, REGISTRE DE LA FABRIQUE DE SAINT-BARTHELEMY (1803) DANS LES AMIS DU VIEUX CONFOLENS catalogue « Art sacré - Confolens, exposition 1993 », p. 7 / 1993

Villes et Pays d'Art et d'Histoire  
Le Confolentais



laissez-vous conter

L'Église Saint-Barthélemy  
à Confolens

## Son histoire

Le prieuré Saint-Barthélemy était un établissement religieux dépendant de l'abbaye de Lesterps. Seule l'église nous en est parvenue. Si certains auteurs font remonter cette église au XI<sup>e</sup> siècle, elle semble en fait, dans son état actuel, dater de la seconde moitié du XII<sup>e</sup> siècle. Saint-Barthélemy a connu d'importantes modifications au XV<sup>e</sup> siècle avec la construction d'un collatéral au nord. Le programme sculpté visible sur les culots et les clés de voûte daterait de cette période. Le clocher a été en partie reconstruit en 1630. À la Révolution, l'église est vidée de son mobilier et on y installe une fabrique de salpêtre jusqu'en 1797. Elle est ensuite louée à un privé, François Maucoeur. Le cadastre de 1826 nous montre que le parvis de l'église était occupé par le cimetière (cf photo).



Il reste à cet emplacement jusque vers 1840. On remarquera que l'église est représentée par erreur en rose alors que, traditionnellement, les églises sont représentées en bleu sur les cadastres (bâtiment public et non privé). L'architecte Paul Abadie étudie l'église Saint-Barthélemy vers 1844 pour le compte de la commission des Monuments Historiques. Il réalise à cette occasion plusieurs relevés de l'édifice. En 1850, ce même architecte dresse un devis de 236 F pour la rénovation de la charpente du clocher. Une sacristie est construite vers 1854 sur un terrain contigu au chœur.

Devenue vétuste, elle a été rasée en 1993. On peut notamment la voir sur une photo de 1893 (cf photo, en bas à droite).

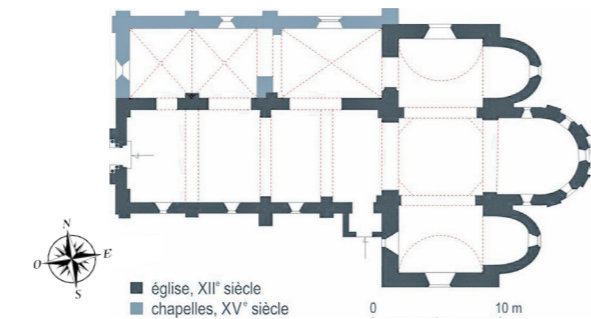


La sacristie occupe aujourd'hui une des chapelles nord. En 1864, le curé Hameau divise le collatéral en chapelles en construisant des cloisons. L'une des chapelles contient les fonts baptismaux. Les derniers travaux de restauration remontent à la fin des années 1990. L'église a été classée monument historique en 1907.

## Son architecture

L'église Saint-Barthélemy se compose d'une nef, de chapelles latérales, d'un transept à absidioles, d'un clocher sur croisée du transept et d'un chevet semi-circulaire.

Le portail est situé sur le mur pignon occidental. Il se compose de deux rouleaux en plein cintre retombant sur des colonnettes. Il est encadré de pilastres et surmonté d'un bas-relief en calcaire représentant l'Agneau de la Résurrection dans une gloire encadré de deux anges. Deux bas reliefs se trouvent de part et d'autre des pilastres. Ils figurent des animaux qui tournent le dos à la scène centrale. On retrouve le même thème sur le portail de l'église Saint-Étienne d'Esse. Une baie en plein cintre à deux rouleaux est située au-dessus du bas-relief. La partie à gauche de la façade principale correspond aux chapelles; elle est éclairée d'une baie en arc brisé. L'élévation sud permet de voir le plan d'origine en croix latine de l'église.



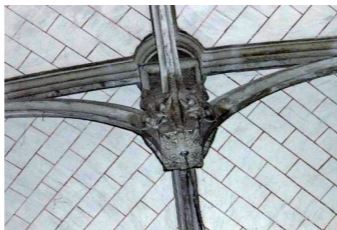
Le mur de la nef est percé de quatre baies en plein cintre. Chaque baie est entourée de deux corbeaux à hauteur de l'appui. À l'exception d'un épais contrefort entre la deuxième et la troisième travée, ce sont des contreforts plats qui soutiennent le mur et marquent les travées. Le bras sud du transept est éclairé sur son mur sud d'une baie ébrasée en plein cintre. Une corniche soutenue de denticules surmontent le mur de la nef et se prolonge sur le bras du transept. Sur l'élévation nord, les chapelles sont au même niveau que le transept. Elles sont percées de trois fenêtres couvertes en arc brisé, en pierre d'Angoulême. Le bras nord du transept est éclairé d'une baie ébrasée en plein cintre. Le clocher, de plan rectangulaire, est situé à la croisée du transept. Seule la base, délimitée par un cordon, est ancienne. Les niveaux supérieurs, réalisés en moellons, datent de 1630. On peut d'ailleurs voir au-dessus du cordon, côté ouest, une ancienne baie murée (cf photo).



Le dernier niveau du clocher possède sur chacune de ses faces deux baies en plein cintre avec abat-sons. Le chevet semi-circulaire est éclairé par cinq baies en plein cintre séparées par de petits contreforts plats.

Les deux absidioles possèdent chacune une baie en plein cintre. Le chevet et les absidioles ont été plusieurs fois remaniés, comme en témoignent de nombreuses reprises en moellons.

À l'intérieur, la nef comporte quatre travées voûtées en berceau brisé. Un cordon marque le départ de la voûte. Celle-ci est soutenue par des arcs doubleaux reposant sur des pilastres. Les chapelles communiquent avec la nef par des arcades en arc brisé. Sur l'élévation nord, les chapelles sont soutenues par des culots ornés de têtes humaines, de décors géométriques et de feuilles de chêne. La deuxième chapelle dispose d'une clé de voûte pendante réunissant les nervures de la croisée (cf photo).



La troisième chapelle abrite l'actuelle sacristie. Un arc triomphal en arc brisé à deux rouleaux marque le passage de la nef à la croisée du transept. Le carré du transept soutient une coupole sur trompes portée par de grands arcs sur pilastres. Cette coupole est percée de deux oculi à l'est et d'une ouverture pour les cloches. Le chœur semi-circulaire est surélevé de quelques marches par rapport à la croisée du transept. Il est éclairé par cinq baies en plein cintre.

## Le mobilier du XIX<sup>e</sup> siècle

L'église Saint-Barthélemy a perdu une grande partie de son mobilier à la Révolution lorsqu'elle a été vidée et transformée en usine de salpêtre. Il a donc fallu reconstituer une grande partie de son mobilier lorsque le culte y a été rétabli. Pour le mobilier lié directement au culte, citons la chaire à prêcher et le maître autel. La chaire à prêcher date de 1864. Les panneaux de la cuve sont ornés des évangélistes et du Christ. Le prêtre accédait à cette chaire grâce à un escalier en pierre visible dans la sacristie.

Le maître autel a été réalisé dans le troisième quart du XIX<sup>e</sup> siècle par la marbrerie Saint-Laurent de Toulouse. Il se compose d'un autel, d'un tabernacle et d'une exposition. Comme pour la chaire, le devant de l'autel est orné des évangélistes mais ici, ils entourent saint Jean-Baptiste portant un agneau sur ses épaules (cf photo).



Sur le tabernacle, on peut voir une tête d'ange surmontée d'un calice et encadrée d'épis de blé et de feuilles de vigne. Les vitraux ont également été tous refaits dans la seconde moitié du XIX<sup>e</sup> siècle. Ceux du chœur sont l'œuvre du verrier toulousain Auguste Charlemagne et datent de 1866-1867. Ils représentent les quatre évangélistes et le Sacré-Coeur. Ceux de la nef et du transept ne sont pas signés.

Les dessins auraient été réalisés par les religieuses du Carmel de Tours. Parmi les saints représentés, on trouve saint Barthélemy sur la façade occidentale, saint Jean-Baptiste (transept sud) et saint Martin (mur sud de la nef). Enfin, la nef possède deux grands tableaux. Le tableau côté sud représente une Vierge aux donateurs peinte en 1842 par Antoine Maurin sur commande de l'État. Le peintre s'est inspiré d'un tableau de Van Dyck. Le tableau côté nord représente les disciples d'Emmaüs (cf photo).



Cette œuvre d'Hippolyte Dominique Holfeld a été offerte en 1860 par Napoléon III. C'est une pratique courante à cette période, le Second Empire faisant écho au prêche de l'église sur le retour à l'ordre moral.

## Le dais de procession

Le dais de procession (on parle aussi de pentes de dais) est la pièce la plus ancienne et la plus remarquable attachée à l'église Saint-Barthélemy. L'ensemble se compose de quatre bandes de tissus mêlant velours, laine et coton. Le curé Laforge fait remonter ces éléments au XVII<sup>e</sup> siècle. Ils ont été récupérés d'une courtine (ou baldaquin) d'un lit seigneurial par Madame Périgord de Villechenon. Pour les adapter au rebord d'un dais, Madame de Villechenon cousit un galon doré à franges. Le dais désigne une structure en bois recouverte de tissu qui protégeait le prêtre lors de processions religieuses.

Le dais de Saint-Barthélemy était utilisé pour les processions de la Fête Dieu et de l'Assomption. Les quatre bandes se divisent en deux grandes (162 x 36 cm) et deux petites (110 x 36 cm). Ces bandes sont un montage de carrés de 18,5 cm de côté construits sur le même modèle. Un motif occupe le centre du carré; il est entouré de feuillages et d'entrelacs, parfois d'animaux (papillons, oiseaux, hérissons). Le dais est classé monument historique depuis 1908.



## Pour en savoir plus :

Bull. Soc. Les amis du vieux Confolens. Contributions de Pierre Boulanger, Jacques Dumont.

Bull. Mém. Soc. archéol. et histor. Charente. Contributions de Maurice d'Auteville, Émile Blais, Pierre Boulanger, Joël Giraud.

BOULANGER, Pierre, Promenade à travers les rues de Confolens, imp. Éclaircy, Confolens, 2003, p. 180-184.

CADET, Alberte, Les saints patrons des églises romanes de Charente, Bull. soc. Études folkloriques du Centre-Ouest, t. 12, 1978, p. 201.

Casier archéologique (documents établis par le service des Monuments historiques au lendemain de la Seconde Guerre mondiale sur des édifices protégés ou destinés à l'être), 2 p., 3 fig.

CROZET, René, L'art roman en Poitou, Paris : Laurens, 1948, p. 10, 126, 177, 196, 234.

DARAS, Charles, Confolens (Charente), Dictionnaire des églises de France, t. 3 c. Paris : Laffont, 1967, p. 53.

GEORGE, Jean, Les églises de France : Charente, Paris : Letouzet et Ané, 1933, p. 245, 246.

NANGLARD, abbé Jean, Pouillé historique du diocèse d'Angoulême, Angoulême, 1894-1903, 4 vol., t. 3, p. 51-54, et t. 4, p. 491-492.

Ville de Confolens. Zone de protection du patrimoine architectural et urbain, ZPPAU de Confolens, rapport de présentation. Réd. I. Berger-Wagon, B. Wagon, O. Lescorche, sl., décembre 1992, 116 p. Adopté par le conseil municipal le 30/04/1993, p. 67.

**Zoom :**  
**Saint Barthélemy, saint patron de l'église**

Né au I<sup>er</sup> siècle, Barthélemy (aussi connu sous le nom de Nathanaël dans l'Évangile de Jean) serait parti en Inde et en Arménie pour porter la parole du Christ. Grand prédicateur, il a amené le roi Polème et sa famille à se convertir après avoir guéri sa fille malade. Barthélemy fut capturé par Astiage, le frère de Polème, pour le faire abjurer sa foi. Devant le refus de Barthélemy, Astiage le fit écorcher vif et crucifier. Il est souvent représenté avec le couteau qui servit à l'écorcher vif ou avec sa peau sur le bras. Il est devenu le saint patron de nombreuses professions liées à la peau, en particulier les tanneurs.